

[Parcoursup.fr](https://parcoursup.fr)

  [@parcoursupinfo](https://www.instagram.com/parcoursupinfo)

   [@etudiantgouv](https://www.instagram.com/etudiantgouv)

 [@parcoursupinfo](https://twitter.com/parcoursupinfo)

Le calendrier 2024 en 3 étapes

Début Nov. 2023 > Janvier 2024
Je m'informe
et découvre les formations

1

17 Janvier 2024 > 14 Mars 2024
Je m'inscris pour formuler mes vœux
Jusqu'au 3 Avril 2024
Je finalise mon dossier

2

30 Mai 2024 > 12 Juillet 2024
Je reçois les réponses
des formations et je décide

3

Début
Nov. 2023

Déc.

Janv. 2024

Février

Mars

Avril

Mai

Juin

Juillet

Août

Sept.

Jeudi 14 Mars 2024 :
Dernier jour pour formuler
mes vœux

Plateforme où l'on trouve environ 23 000 formations dispensant de diplômes reconnus par l'État disponibles via le moteur de recherche de formation :

- **Des formations sous statut étudiant** : les différentes licences (dont les licences « accès santé »), les parcours d'accès aux études de santé (PASS), BTS, BUT (Bachelor universitaire de technologie), formations en soins infirmiers (en IFSI) et autres formations paramédicales, formations en travail social (en EFTS), de commerce et de management, formations aux métiers de la culture, du sport...
- **Des formations sous statut apprenti (en alternance)** : l'apprentissage est proposé dans différentes formations (BTS, BUT...).
- **Des informations utiles à consulter sur chaque fiche formation** : le taux d'accès, les critères et leur importance, le statut de l'établissement (public/privé), l'information sur le caractère sélectif de la formation, les candidats classés en 2023, les frais de scolarité ou de candidature, les débouchés et possibilités de poursuite d'études...ou encore les rapports publics de l'examen réalisé en 2023

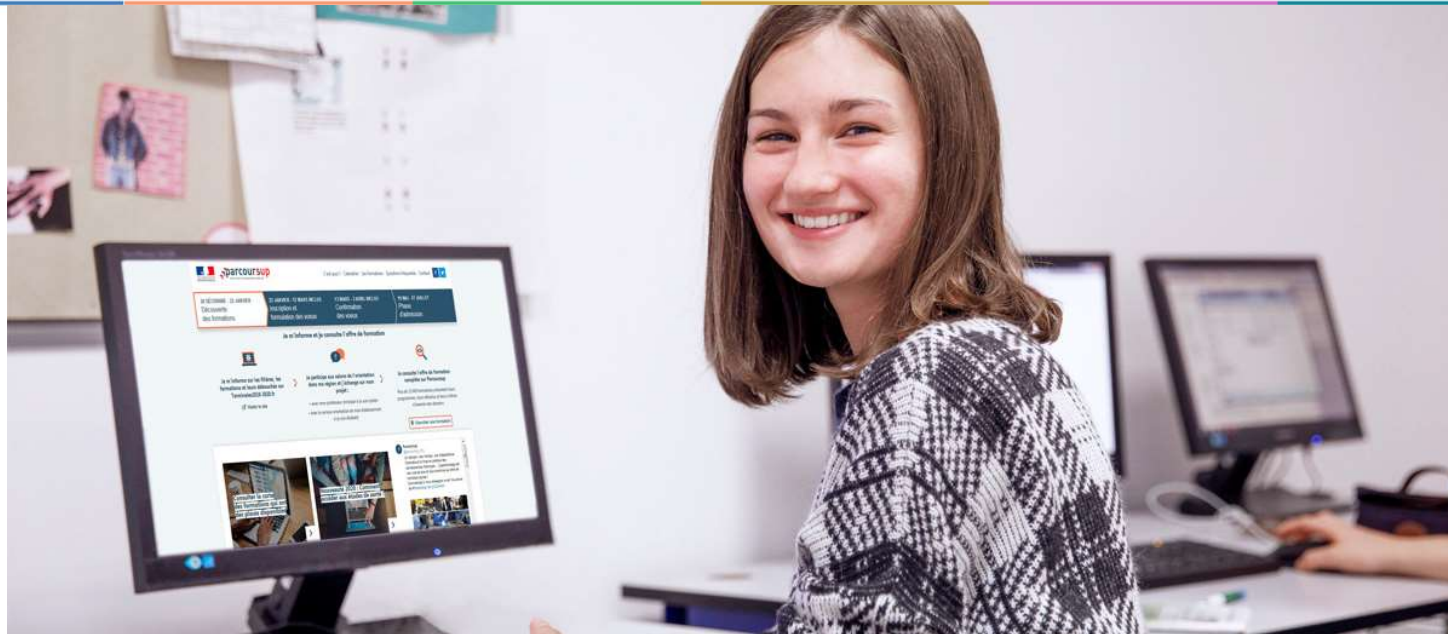
9 000 formations en apprentissage disponibles, pour l'essentiel en BTS, BUT, pour des mentions complémentaires ou titres professionnels...

Être étudiant apprenti c'est :

- **Être étudiant et surtout salarié**
- **Alterner formation pratique chez un employeur et une formation théorique dans un établissement (ex : un centre de formation d'apprentis - CFA)**
- **Un plus pour trouver du travail en fin de formation et vous insérer durablement**

L'apprenti doit signer un contrat d'apprentissage avec un employeur

Les établissements (CFA) accompagnent leurs candidats pour trouver un employeur



Etape 2 : s'inscrire, formuler ses vœux et finaliser son dossier

Étape 1 : S'inscrire sur Parcoursup en créant un compte

- **Une adresse mail valide et consultée régulièrement :** pour échanger et recevoir les informations sur votre dossier

Important : renseignez un numéro de portable pour recevoir les alertes envoyées par la plateforme.

- **L'INE** (identifiant national élève en lycée général, technologique ou professionnel) : sur les bulletins scolaires ou le relevé de notes des épreuves anticipées du baccalauréat.
- **Notez/ conservez bien votre numéro de dossier Parcoursup ainsi que votre mot de passe.**

Conseil : Il est recommandé de renseigner l'email et numéro de portable des parents dans le dossier pour qu'ils reçoivent également les messages et alertes Parcoursup.

Focus sur l'accompagnement des candidats en situation de handicap ou atteints d'un trouble de santé invalidant

Les coordonnées d'un référent handicap sur chaque fiche de formation. Il est disponible pour répondre aux interrogations des lycéens tout au long de la procédure.

Le candidat peut renseigner une fiche de liaison dans son dossier Parcoursup pour préciser ses besoins. Cette fiche est **facultative** et n'est **pas transmise aux formations** pour l'examen des vœux → **Le candidat pourra demander à Parcoursup de la transmettre à la formation qu'il aura choisie pour préparer sa rentrée.** Cela permet d'anticiper son arrivée dans le nouvel établissement.

A partir du 30 mai 2024, le candidat peut demander au recteur le réexamen de son dossier (via la rubrique « contact » dans Parcoursup) s'il ne trouve pas de formation adaptée à ses besoins spécifiques et que sa situation justifie une inscription dans un établissement situé dans une zone géographique déterminée.

Étape 2 : formuler des vœux

- > **Ajouter des vœux via la carte des formations** (*exemple : le vœu en BTS Services et Prestations des secteurs sanitaire et social*).
- > **Jusqu'à 10 possibles statut étudiant.e et 10 vœux sous statut apprenti.e**
- > **Des vœux simples (ex : licence) et des vœux multiples (ex : IFSI)**
- > **Les vœux ne sont pas classés !**

Attention aux vœux dans des établissements privés car la formation y sera payante !

Conseil : diversifiez vos vœux et évitez impérativement de n'en formuler qu'un seul (en 2023, les candidats ont confirmé 13 vœux en moyenne).

Focus sur les vœux multiples (1/4)

- > **Un vœu multiple est un regroupement de plusieurs formations similaires** (exemple : le vœu multiple BTS « Services et Prestations des secteurs sanitaire et social » qui regroupe toutes les formations de BTS « SP3S » à l'échelle nationale).
- > **Un vœu multiple compte pour un vœu** parmi les 10 vœux possibles.
- > **Chaque vœu multiple est composé de sous-vœux qui correspondent chacun à un établissement différent.** Vous pouvez choisir un ou plusieurs établissements, sans avoir besoin de les classer.

A noter : Il n'est possible de sélectionner que 5 vœux multiples maximum pour les filières IFSI, orthoptie, audioprothèse et orthophonie qui sont regroupées au niveau territorial.

Focus sur les vœux multiples (2/4)

Quelques formations dont le nombre de sous-vœux est limité à 10 par vœu multiple dans la limite de 20 sous-vœux au total :

> **Les BTS et les BUT** regroupés par **spécialité à l'échelle nationale**

> **Les EFTS** (Etablissement de Formation en Travail Social) regroupés par **diplôme d'État à l'échelle nationale**

•BTS Économie Sociale et Familiale

- Lycée de Cachan, Cachan
- Lycée Jean Jaurès, Chatenay-Malabry
- Lycée François Rabelais, Paris

3 Sous-vœux, 3
lycée différents

= 1 vœu
multiple

Focus sur les vœux multiples (3/4)

Les formations dont le nombre de sous-vœux n'est pas limité :

> **Les IFSI** (Instituts de Formation en Soins Infirmiers) et **les instituts d'orthophonie, orthoptie et audioprothèse** regroupés à l'échelle territoriale.

Rappel : limitation de 5 vœux multiples maximum par filière

> **Les écoles de commerce/management** regroupées en réseau et qui recrutent sur concours commun

> **Les parcours spécifiques "accès santé" (PASS) en Ile-de-France** regroupés à l'échelle régionale

Focus sur les vœux multiples en IFSI (3/4)

Chaque IFSI est rattaché à une université.

Dans Parcoursup, un vœu en IFSI apparaîtra comme un vœu à l'université à laquelle cette IFSI est rattaché. Il faudra sélectionner tous les IFSI, de cette université, qui vous intéressent.

Exemple : vœu IFSI Université Paris Saclay et IFSI rattachés

IFSI CH Sud Francilien – Corbeil Essonne	IFSI de Perray-Vaucluse – Epinay-sur-Orge	IFSI Barthélemy Durand – Etampes
IFSI Paul Guiraud - Villejuif	IFSI Groupe Hospitalier Nord Essonne – Longjumeau	IFSI Antoine Béclère APHP – Clamart
IFSI Bicêtre APHP – Le Kremlin-Bicêtre		

5 vœux multiples maximum en IFSI

Focus sur les vœux en apprentissage

- > **Jusqu'à 10 vœux en apprentissage**, en plus des 10 autres vœux autorisés
- > **Pas de date limite pour formuler des vœux en apprentissage** (pour la majorité des formations en apprentissage)
- > **Une rubrique spécifique dans votre dossier pour vos vœux en apprentissage**

Rappel : les centres de formation en apprentissage ont pour mission d'accompagner les candidats en apprentissage pour trouver un employeur et signer un contrat d'apprentissage. Retrouvez des conseils pour trouver un employeur sur [Parcoursup.fr](https://parcoursup.fr)

La demande de césure : mode d'emploi

Un lycéen peut demander une césure directement après le bac : possibilité de suspendre temporairement une formation afin d'acquérir une expérience utile pour son projet de formation (partir à l'étranger, réaliser un projet associatif, entrepreneurial etc...)

- > **Durée la césure** : d'un semestre à une année universitaire
- > **Demande de césure à signaler lors de la saisie des vœux sur Parcoursup** (en cochant la case « césure »)
- > **L'établissement prend connaissance de la demande de césure après que le lycéen a accepté définitivement la proposition d'admission** > Le lycéen contacte la formation pour s'y inscrire et savoir comment déposer sa demande de césure
- > **La césure n'est pas accordée de droit** : une lettre de motivation précisant les objectifs et le projet envisagés pour cette césure doit être adressée au président ou directeur de l'établissement
- > **A l'issue de la césure, l'étudiant pourra réintégrer la formation s'il le souhaite sans repasser par Parcoursup**

Date limite pour formuler vos vœux

> Jeudi 14 mars 2024

(23h59 heure de Paris)



Février



Mars



Avril



Mai

Finaliser son dossier et confirmer vos vœux

Pour que les vœux saisis deviennent définitifs sur Parcoursup, les candidats doivent obligatoirement :

> **Compléter leur dossier :**

- > Lettre de motivation par vœu **uniquement** lorsque la formation l'a demandée
- > rubrique « préférence et autres projets »
- > pièces complémentaires demandées par certaines formations
- > rubrique « activités et centres d'intérêt » (facultative)

> **Confirmer chacun de leurs vœux**

**Un vœu non confirmé avant le 3 avril 2024 (23h59 - heure de Paris)
ne sera pas examiné par la formation**

La lettre de motivation

Une lettre de motivation demandée par la formation pour connaître :

- **La motivation du candidat, sa connaissance et sa compréhension de la formation demandée et son intérêt pour celle-ci.** Il ne s'agit pas d'un exercice de rhétorique ou une dissertation mais d'illustrer avec vos propres mots en 1500 caractères ce qui vous conduit à candidater. Une aide à la rédaction est jointe dans votre dossier.

La lettre de motivation est personnelle. Renseignez-la, soignez l'orthographe et le style, évitez les copier-coller ou les emprunts de formules toutes faites...cela se voit et ne plaidera pas pour votre dossier.

A noter : pour les candidatures à des formations en soins infirmiers (IFSI), la motivation des candidats constitue un aspect très important pour les responsables d'IFSI. Dans votre dossier, les IFSI ont indiqué ce qui est attendu et vous avez davantage d'espace pour expliciter votre compréhension de la formation, du métier et votre intérêt pour cette candidature

La rubrique « préférence et autres projets »

Rubrique obligatoire dans laquelle le candidat indique :

- **ses préférences parmi les vœux formulés ou pour un domaine particulier.** Ces informations seront très utiles aux commissions d'accès à l'enseignement supérieur (CAES) qui accompagnent les candidats n'ayant pas eu de proposition d'admission à partir du 4 juillet 2024.

s'il souhaite candidater dans des formations hors Parcoursup ou s'il a des projets professionnels ou personnels, en dehors de la plateforme.

A noter : ces informations sont confidentielles et ne sont pas transmises aux formations. Elles permettent simplement de mieux suivre les candidats durant la procédure et de mieux analyser leurs motivations et besoins.

La rubrique « Activités et centre d'intérêts »

Rubrique facultative où le candidat :

- **renseigne des informations qui ne sont pas liées à sa scolarité et que le candidat souhaite porter à la connaissance des formations** (ex : activités extra-scolaires, stages / job, pratiques culturelles ou sportives...)
- Un espace pour **faire connaître ses engagements** : vie lycéenne, engagement associatif, service civique ou SNU, cordées de la réussite, etc...

Un atout pour se démarquer, parler davantage de soi et mettre en avant des qualités, des compétences ou des expériences qui ne transparaissent pas dans les bulletins scolaires

Les éléments constitutifs de votre dossier : bulletins scolaires et notes du baccalauréat

- > **Année de première** : bulletins scolaires
- > **Année de terminale** : bulletins scolaires des 1er et 2e trimestres (ou 1er semestre)
- > **Sauf cas particulier, pas de saisie à réaliser** : ces éléments sont remontés par votre lycée automatiquement et vous pourrez les vérifier début avril. En cas d'erreurs, **un signalement doit être fait au chef d'établissement**

A noter : vous ne pouvez pas confirmer vos vœux tant que votre bulletin scolaire du 2ème trimestre (ou 1er semestre) n'est pas remonté dans votre dossier.

La fiche avenir renseignée par le lycée

- Le 2ème conseil de classe examine les vœux de chaque lycéen avec **bienveillance et confiance** dans le potentiel de chacun.
- Pour chaque lycéen, une **fiche Avenir** est renseignée par le lycée et versée au dossier de l'élève :
 - les notes de l'élève : moyennes de terminale, appréciation des professeurs par discipline, positionnement de l'élève dans la classe/dans le groupe
 - les appréciations du professeur principal sur des compétences transversales
 - l'avis du chef d'établissement sur la capacité à réussir, pour chaque vœu
- La fiche Avenir est consultable par le lycéen dans son dossier **à partir du 30 mai 2024**

Date limite pour compléter votre dossier et confirmer vos vœux

> Mercredi 3 avril 2024

(23h59 heure de Paris)



Mars



Avril



Mai



Juin



L'analyse des candidatures par les formations

Ce sont les formations qui
évaluent les candidatures

Rappel : Parcoursup ne décide pas de votre affectation

Aucun algorithme de Parcoursup ne fait l'analyse de la candidature de votre enfant

Ce sont les enseignants de la formation qui analysent les candidatures dans le cadre d'une commission d'examen des vœux (ou jury). Cette commission définit les modalités et les critères d'analyse des candidatures renseignés sur cette fiche. **Parcoursup n'analyse aucune candidature. Avec Parcoursup, il n'y a pas de tirage au sort.**

Aucun algorithme de Parcoursup ne décide de l'affectation de votre enfant

Après analyse des candidatures, les formations transmettent un classement qui sert de base aux propositions d'admission formulées via Parcoursup aux candidats à partir du 30 mai 2024.

Chaque candidat choisit en fonction des propositions d'admission qu'il reçoit, à partir du 30 mai 2024. **Parcoursup garantit à chaque candidat la liberté de choix, la possibilité de garder des vœux pour lesquels il est en liste d'attente et d'avoir le dernier mot (dispositifs d'entraînement mis à disposition au printemps 2024).**

Une politique volontariste d'égalité des chances mise en œuvre par Parcoursup

Un appui aux lycéens boursiers

- > **Une priorité accordée aux lycéens boursiers** dans chaque formation, y compris les plus sélectives
- > **Une aide financière de 500 € aux lycéens boursiers** qui s'inscrivent dans une formation située en dehors de leur académie de résidence

Des places prioritaires pour les lycéens pro. et techno. dans les formations dans lesquelles ils réussissent le mieux

- > Un nombre de **places en BTS est priorisé pour les bacheliers professionnels**



Étape 3 : consulter les réponses des formations et faire ses choix

La phase d'admission principale : 30 mai au 12 juillet 2024

- > Avant le démarrage de la phase de la phase d'admission, repensez à vos vœux, à ceux qui vous intéressent vraiment car **il faudra faire un choix.**
- > Les candidats consultent **les réponses des formations à partir du 30 mai 2024**
- > **Ils reçoivent les propositions d'admission au fur et à mesure et en continu** : chaque fois qu'un candidat fait un choix entre plusieurs propositions, il libère des places qui sont immédiatement proposées à d'autres candidats en liste d'attente.
- > Les candidats doivent obligatoirement **répondre** à chaque proposition d'admission reçue **avant la date limite indiquée dans leur dossier.** En l'absence de réponse, la proposition est retirée.
- > Parcoursup permet aux candidats de changer d'avis au fur et à mesure des propositions reçues. **Parcoursup permet de conserver les vœux en attente et les candidats peuvent suivre la situation qui évolue en fonction des places libérées.** Des indicateurs seront disponibles pour chaque vœu

Des alertes dès qu'un candidat reçoit une proposition d'admission

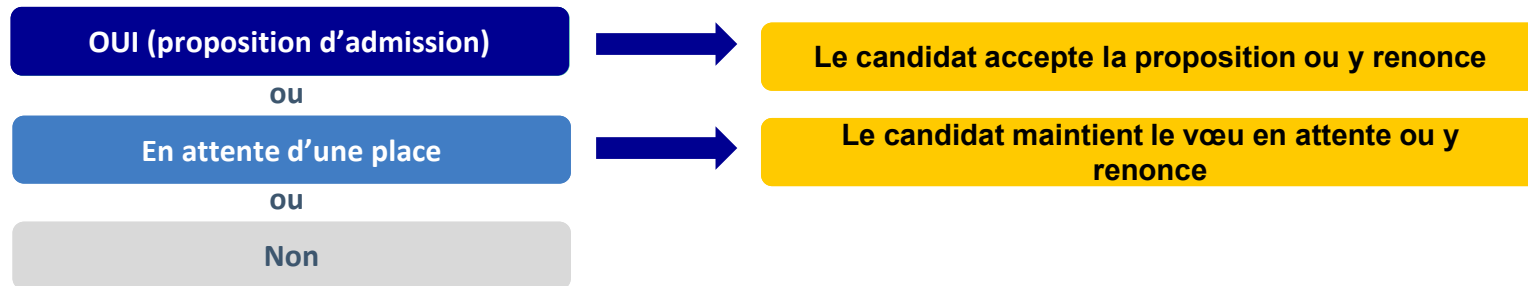
- > **par SMS et par mail dans sa messagerie personnelle** (rappel : une adresse mail valide et régulièrement consultée et un numéro de portable sont demandés au moment de l'inscription Parcoursup)
- > **par notification sur l'application Parcoursup** (application téléchargeable à partir du 30 mai 2024)
- > **dans la messagerie intégrée au dossier** candidat sur Parcoursup

Info : du 16 au 23 juin 2024, pendant les épreuves écrites du bac, les délais de réponse aux propositions d'admission sont suspendus pour permettre aux lycéens de se concentrer sur les épreuves.

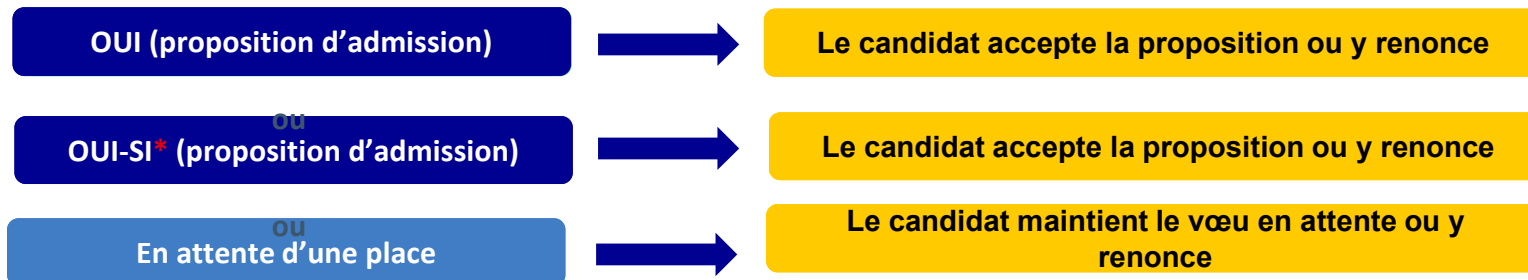


Les réponses des formations et les choix des candidats

> Formation sélective (BTS, BUT, IFSI, écoles, ...)



> Formation non sélective (licences)



* Oui-si : le candidat est accepté à condition de suivre un parcours de réussite (remise à niveau, tutorat..)

Comment répondre aux propositions d'admission ? (1/3)

> **Le lycéen reçoit une seule proposition d'admission et il a des vœux en attente :**

Exemple de proposition :

Certificat de spécialisation Animation et gestion de projet dans le domaine sportif
Lycée Saint – Exupéry à Créteil

Choix 1	Choix 2	Choix 3
J'accepte et je renonce à mes vœux en attente car c'était la formation qui me plaisait le plus. Je m'informe sur les inscriptions administratives et je m'inscris.	J'accepte et j'indique que je reste en attente sur mes autres vœux pour lesquels je n'ai pas encore eu de réponses.	Je renonce. (déconseillé car vous n'aurez peut-être pas d'autres propositions).

Comment répondre aux propositions d'admission ? (2/3)

> **Le lycéen reçoit plusieurs propositions d'admission et il a des vœux en attente :**

Exemple de proposition :

CS Animation et gestion de projet dans le domaine sportif

1) Lycée Saint – Exupéry à Créteil

2) Lycée Etienne Dolet – Paris

Choix 1	Choix 2
J'accepte une des 2 propositions et je renonce à mes vœux en attente car c'était une des formations qui me plaisait le plus. Je m'informe sur les inscriptions administratives et je m'inscris.	J'accepte une des 2 propositions et j'indique que je reste en attente sur mes autres vœux pour lesquels je n'ai pas encore eu de réponses.

Comment répondre aux propositions d'admission ? (2/2)

> Le lycéen ne reçoit que des réponses « en attente »

- des indicateurs s'affichent dans son dossier pour chaque vœu en attente et l'aident à suivre sa situation qui évolue jusqu'au 12 juillet 2024 en fonction des places libérées par d'autres candidats

> Le lycéen ne reçoit que des réponses négatives (dans le cas où il n'a formulé que des vœux pour des formations sélectives)

- dès le 30 mai 2024, il peut demander un conseil ou un accompagnement individuel ou collectif dans son lycée ou dans un CIO pour envisager d'autres choix de formation et préparer la phase complémentaire à partir du **11 juin 2024**.

A savoir : la phase complémentaire permet de formuler jusqu'à 10 nouveaux vœux dans des formations qui ont des places vacantes

Des solutions pour les candidats qui n'ont pas reçu de proposition d'admission

- > **Dès le 30 mai 2024** : les lycéens qui n'ont fait que des demandes en formations sélectives et qui n'ont reçu que des réponses négatives peuvent **demandeur un accompagnement individuel ou collectif au lycée ou dans un CIO pour définir un nouveau projet d'orientation et préparer la phase complémentaire**
- > **Du 11 juin au 12 septembre 2024** : pendant la **phase complémentaire**, les lycéens peuvent **formuler jusqu'à 10 nouveaux vœux et répondre aux propositions dans des formations disposant de places disponibles**
- > **A partir du 4 juillet 2024** : les candidats n'ayant pas eu de proposition peuvent solliciter depuis leur dossier **l'accompagnement de la Commission d'Accès à l'Enseignement Supérieur (CAES)** de leur académie : elle étudie leur dossier et les aide à trouver une formation au plus près de leur projet en fonction des places disponibles

L'inscription administrative dans la formation choisie

Après **avoir accepté définitivement la proposition d'admission de son choix et après avoir eu ses résultats au baccalauréat**, le lycéen procède à son inscription administrative.

L'inscription administrative se fait **directement auprès de l'établissement choisi** et pas sur Parcoursup.

Les modalités d'inscription sont propres à chaque établissement :

- Consulter les modalités d'inscription indiquées dans le dossier candidat sur Parcoursup.
- **Respecter la date limite indiquée.**
- Si le futur étudiant s'inscrit dans une formation en dehors de Parcoursup, il doit **obligatoirement** remettre une attestation de désinscription ou de non inscription sur Parcoursup qu'il télécharge via la plateforme.

Des services pour vous informer et répondre
à vos questions tout au long de la procédure

- > **Le numéro vert (à partir du 17 janvier 2024) : 0 800 400 070**
(Numéros spécifiques pour l'Outre-mer indiqués sur Parcoursup.fr)
- > **La messagerie contact** depuis le dossier candidat
- > **Les réseaux sociaux pour suivre l'actualité de Parcoursup et recevoir des conseils** (Parcoursup_info sur Twitter/X et Parcoursupinfo sur Instagram et Facebook)

LE BON REFLEXE : S'INFORMER, ECHANGER



Live Parcoursup :

Pour poser ses questions en direct

Echanger avec des professionnels dans votre lycée

- Votre professeur principal
- Les Psy-En

Echanger avec les formations

(contact et dates à retrouver sur Parcoursup)

- Responsables de formations et étudiants ambassadeurs
- Lors des journées portes ouvertes et salons avec conférences thématiques (**Nouveauté 2024**)

Consulter les ressources en ligne sur Avenir(s) et avec nos partenaires

(accessibles gratuitement depuis la page d'accueil parcoursup.fr)